

www.trafikmagasinet.com

Trafik Magasinet

Oktober 2021
Pris 30:- | Årgång 38

Trafik på väg, Järnväg, Sjöfart & Flyg

Europaspåret

Landskrona - Köpenhamn på en kvart

Länstrafiken i Blekinge och Kalmar

Flyga drönare - detta gäller

Flexibilitet och lyhörd personal är nyckeln till transportföretagets framgångssaga



NTEX är med sina drygt 2 miljarder i omsättning och 600 anställda en av de största privata transport- och logistikaktörerna i Sverige med hela världen som sitt arbetsområde.

För 18 år sedan startade Thomas Ström transport- och logistikföretaget NTEX. Efter att mer eller mindre fötts in i denna bransch hade han identifierat ett behov som saknades på marknaden: en aktör som anpassar transportererna efter kunden och inte tvärtom.

– Vår filosofi har alltid varit att vi ska göra det där lilla extra för våra kunder, att NTEX gör det lite bättre, berättar grundaren och vd:n Thomas Ström.

I dag är NTEX med sina drygt 2,5 miljarder i omsättning och 600 anställda en av de största privata transport- och logistik-aktörerna i Sverige med hela världen som sitt arbetsområde. Företaget har i dag kontor i tio länder i Europa och har tack vare det helhetstäckning för alla typer av uppdrag över hela kontinentens nationer. Majoriteten av godset fraktas med bolagets egna över 1 000 trailers. En stor del transporteras också med tåg, flyg och fraktfartyg till och från världens alla hörn. Det kunderna uppskattar är bolagets förmåga att ha en helhetssyn över vad som behöver göras och snabbt lämna förslag på hur det ska genomföras.

En stor del av det gods som NTEX fraktar är bidragande till att svensk handel fungerar, att det fylls på med varor i butikernas hyllor och i e-handelsföretagens lager. Faktum är att alla delar av samhället kräver fungerande transporter. Men det skapar utmaningar att möta de allt större kraven. Ett aktuellt exempel är pandemins positiva påverkan

på e-handeln, som i sin tur ställer högre krav på transportererna.

NTEX erbjuder helhetslösningar

Tack var sin ursprungliga filosofi har NTEX som transportföretag på senare tid tagit sina tjänster ytterligare ett steg. Numera erbjuder man inte enbart transport, utan även helhetslösningar där man tar ansvar för hela kedjan, allt från lagerhållning till distribution.

– I dag fraktas fler produkter än någonsin över hela världen och därför är det viktigt att man som företag kan anpassa sig. Det går inte att utgå ifrån att allt gods som ska transporteras passar in i en redan existerande mall, förklarar försäljningsdirektör Tobias Rindevall.

Den stora förklaringen till att NTEX haft en så stark och imponerande tillväxt är personalen och att man lyckats knyta till tänkbara positioner över hela Europa. Det medför att bolaget har en genomgående hög servicenivå och kvalitet.

– Vi försöker hela tiden vara tillgängliga och med flera av våra kunder har vi därför en daglig kontakt. På så sätt har vi koll på deras behov och kan snabbt agera, även vid akuta situationer där kunden behöver hjälp med exempelvis en komplicerad transport, säger Tobias Rindevall.

NTEX vill minska sin miljöpåverkan. Det gör man bland annat genom att använda mer klimatsmarta drivmedel. Bolagets lastbilar körs sedan ett antal år med HVO-diesel och man tittar även på alternativ som vätgas och elektrifiering. Det är också anledningen till att företaget under 2021 investerat i en av landets första ellastbilar. Lastbilen från Volvo Lastvagnar beräknas minska avgas-utsläppen med närmare 20 ton per år.

FAKTA NTEX

Ett av Sveriges största privata transport- och logistikföretag. Flexibla transporter på väg, järnväg, flyg och till sjöss.

Kundnytta: Skräddarsydda lösningar, mervärden och rådgivning samt total kontroll från bokning till leverans

Unikitet: Engagerad och personlig service

Omsättning: 2,3 miljarder

Antal anställda: 600

Huvudkontor: Göteborg

Grundat: 2003

www.ntex.se

LEDARE

Är eldrift facit?

Det stängas och bökas vilket drivmedel eller driftsätt som är det mest lämpliga och hållbara för att få våra fordon att rulla. Vissa krafter hävdar att ren eldrift är framtiden, andra menar att vägen vi ska gå heter vätgas.

Kan det vara så att båda har rätt, eller ingen- ja kanske? Det kan man i dagsläget bara sia om. Ser man till personbilssidan är det trots hög inköpskostnad idag ganska billigt att driva och ”tankar” sin elbil om man kör förhållandevis många mil. Fordonskatten kostar låga 360 svenska kronor för de flesta eldrivna personbilar och man rullar en mil för bara några kronor.

Vätgasdriften ses av många som framtiden. Den lämpar sig väldigt väl i större fordon som lastbilar, bussar och nu senast även flygplan då det krävs både en tank och en större mängd batterier. BMW har sagt att de nästa år att börja serieproducera (om i liten skala) sin SUV modell, X5 med vätgasdrift trots att de är medvetna om vätgasens akilleshäla, nämligen tankstationer. Även om det danska företaget Everfuel planerar att bygga 15 vätgasstationer i Sverige så kommer bara dessa täcka en bråkdel av Sveriges yta, då gäller det helt enkelt att planera sin körning.

En annan akilleshäla för eldrivna fordon är om olyckan är framme och ekipaget börjar att brinna. Det tar bara några få sekunder innan hela rasket är övertant och dödliga gaser sprider sig. En fråga som dyker upp är om räddningstjänsten idag har kapaciteten att släcka ett brinnande eldrivet ekipage längs vägkanten? I våras fattade en eldriven bil eld utanför Gnesta, brandkåren valde att säkra området och låta bilen brinna upp. En annan fråga är vad som händer med våra elpriser om alla övergår till eldrift (som redan har börjat skena). Vi betalar drygt 60 procent i skatt när vi tankar vårt bensindrivna fordon och drygt

50 procent går till skatt för dieseln. Det blir många skattekröner per år.



Ansvarig utgivare
Dennis Johansson

UR INNEHÅLLET



IN I GRUVAN

9

NTEX- ETT AV SVERIGES
STÖRSTA LOGISTIKFÖRETAG

15



DÄCK AV PET-FLASKOR

20



JETMOTORN FYLLER 75

26



GARO leder vägen mot fler laddstationer för elbilar

Allt fler människor vill vara med och ställa om bilflottan till ett mer miljövänligt alternativ. På de svenska vägarna ökar antalet elbilar och elhybrider stadigt, så stadigt att utbyggnaden av laddstationer inte riktigt hänger med. På GARO vill man vara en ledande och inspirerande kraft inom laddinfrastruktur.

GARO har utvecklat produkter och tjänster inom E-mobility sedan 2008. Gemensamt för produkterna är att de är uppkopplade och kan kommunicera med varandra och bilarna. På så vis kan de utbyta information, kopplas till betaltjänster och styra strömmen på ett smart sätt.

– Det ska vara lätt att göra rätt, laddinfrastrukturen måste byggas ut, inte bara längs vägarna utan också där människor bor, arbetar och lever sina liv. Vi har tre produktkategorier inom E-Mobility. Laddboxen som installeras hemma eller arbetsplatsen, laddstolpen för publika miljöer som exempelvis parkeringsplatser, och snabbladdningsstationen som finns längs motorvägar och vid snabbmatskedjor, säger Patrik Anderson, vd för GARO-koncernen.

Ladda hemma

Köper man en elbil är det viktigt att skapa en bra och säker laddningsstation i hemmet. En grundläggande regel är att inte koppla in bilen i ett vanligt eluttag. Den höga belastningen kan leda till överhettning och i värsta fall kan det börja brinna. Kontakta en elinstallatör som hjälper dig med installationen av en laddbox samt Grön Teknik- avdraget som gör att totalkostnaden blir reducerad.

– En annan sak att ha i åtanke är att välja en laddbox som erbjuder smarta mertjänster, som exempelvis att samla in användningsstatistik. För exempelvis bostadsrättsföreningar som vill ha en rättvis fördelning av kostnaden för elbilsaddning är det

nästintill en nödvändighet att välja en smart laddbox, som samlar bland annat in mätdata och användningsstatistik. Den möjligheten kan vi erbjuda genom vår molntjänst GARO G-Cloud, menar Patrik Andersson.

Krav på snabba laddstationer

Att antalet laddstationer ökar över hela landet är en förutsättning för att elbilsanvändandet ska fortsätta öka och fungera smidigt.

– Vi kommer att söka oss till ställen där vi kan ladda bilen samtidigt som vi gör något annat, som exempelvis veckohandlar, vid restaurangen eller tränar på gymmet. Att det finns möjligheter att ladda sin bil på ett bekvämt sätt är förväntningar från bilister som både arbetsgivare, fastighetsägare och andra serviceaktörer måste förhålla sig till redan idag. Det tar längre tid att ladda sin elbil än att tanka den med bensin och det ställer krav på såväl laddstationerna som utbyggnaden av infrastrukturen. Här är GARO i framkant med sin senaste innovation Althea, en snabb-laddare som är utvecklad och testad i nordiskt klimat för att verkligen stå pall för både kyla och fukt. Stationen kan utrustas med både CHAdeMO och CCS laddkabel för att säkerställa att alla typer av snabb-laddningbara elbilar ska gå att ladda. Althea är en snabb-laddare som laddar batteriet från 20 till 80 procent på bara 30 minuter. Jag tror att de allra flesta anser att den tiden är ett lågt pris att betala för att visa sin omtanke om miljön, avslutar Patrik Andersson.



SF/EN

Försäljningsrekord för elbilar



Försäljningen av begagnade elbilar ökade med över 150 procent under årets tredje kvartal. Samtidigt stod bensin- och dieselbilarna för ett jättetapp – minus 30 000 fordon.

Under det tredje kvartalet minskade försäljningen av bilar på andrahandsmarknaden. Totalt såldes 367 347 bilar fördelat på bilhandeln, privatmarknaden och företag.

Det är 22 925 färre än fjolårets rekordsiffra vilket motsvarar ett tapp på 5,9 procent enligt en undersökning KVD låtit tagit fram.

Fjolårets tredje kvartal påverkades starkt av coronapandemins effekter då syntes en kraftigt ökad efterfrågan på privata fordon samtidigt som bilindustrin hade svårt att leverera. När situationen börjar stabilisera sig får det blivit en viss tillbakagång. Försäljningssiffrorna ligger dock fortfarande på historiskt höga nivåer.

Fossil drivna bilar bakom minskningen

Det såldes nästan 30 000 färre bensin- och dieselbilar under årets tredje kvartal. Samtidigt ökade försäljningen av laddbara bilar mer än någon gång tidigare. Mest ökade försäljningen av elbilar med 153 procent upp mot föregående år. Det är all time high för laddbara bilar, både i antalet sålda fordon och i försäljningstillväxt. Intresset är just nu enormt och den snabba ökningen av nyregistreringar bäddar för nya rekord i närtid.

Försäljningen minskade i samtliga län. Mest i Kalmar – 10,1 procent, Gotland – 9,8 procent och Södermanland – 8,8 procent. Även exporten minskade kraftigt och bidrog till försäljningstappet. Totalt exporterades det cirka 9 051 färre bilar än i fjol, en minskning med 32,3 procent.

Även högre priser

Försäljningssajten Blocket märker inte bara av en ökad elbilsförsäljning, även priserna har gått upp. Bara från augusti till oktober har medianpriset gått upp från knappa 310 000 kronor till cirka 360 000:- kronor. Bilarna som räknas är, max 10 år gamla och gått 15.000 mil.

/DJ

Vinterdäck på den 1 december

Från den 1 december är det alltså lag på vinterdäck, i alla fall om vinterväglag råder.

Som vanlig finns det en rad olika tester på vilka vinterdäck man bör välja. Ska man välja dubbdäck eller odubbat? Här finns det två läger, och den är lika delad som en slätkammad mittbena. Men nu verkar det som ett ytterligare alternativ tar mark, nämligen året runt däck.

Allround däck som alternativ

Däck som kan köras och är tillåtna året runt, så kallade allround däck. Dessa har i tidigare tester visat sig vara varken bra på sommaren eller på vintern. Det är gummiblandningen som spökat, på sommaren ska gummiblandningen vara hårdare och på vintern ska däcken vara lite mjukare. Men vid årsskiftet 2019/2020 infördes nya bestämmelser för allrounddäck för att godkännas som vinterdäck. Efter tuffare krav har däckbranschen jobbat för att förbättra dessa däck, och det har visat sig att de har blivit mycket

bättre på vinterväglag enligt senaste tester. Däcken ska förutom betäckning S+M även vara försedda med en alptopp med en snöflinga i för att vara godkända för vinterväglag. Kanske detta kan vara ett vettigt alternativ om man mest rullar i de södra delarna av landet?





Tindered Lantkök

- Bästa vägrestarturangen (igen)

Vi har skrivit om Tindered Lantkök flera gånger och vi gör det gärna igen. Det är lika spännande varje gång då man sedan från starten 1990 med samma ägarfamilj vid rodret är i ständig utveckling. Av totalt åtta finalister blev i år Tindered Lantkök utnämnd som bästa vägkrog av Svenska Dagbladet.

Uttrycket vägkrog passar egentligen dåligt på Tindered Lantkök som är mycket mer än så. Här finns inte bara en restaurang, det finns även en gårdsbutik, örträdgård, ett väldigt generöst växthus med ett café. I trädgården hämtar även kockarna färsk kryddor som används i matlagningen. Tindered Lantkök har faktiskt även ett toppmodernt spa och egen liten vandringsstig i området kring restaurangen. Bröllop och andra högtidsevenemang är ett vanligt inslag i verksamheten, men den som är ute efter ett snabbmatsställe kommer att bli besviken.

Utvecklingen fortsätter

Restaurangbranschen har varit en utsatt bransch under pandemin och Tindered Lantkök är inget undantag. Men trenden vänt och kunderna har kommit tillbaka.

– Vi har upplevt ett stålbad av sällan skådat slag men nu har det vänt. Vi har alltid trott på vad vi gjort och därför fortsätter vi att utveckla och investera för framtiden. Tesla har byggt sex laddstationer plus en laddare för oberoende bilmärke hos oss. För att möta upp en allt större efterfrågan och kunna ta emot flera eldrivna fordon, bygger vi ut vår laddstations anläggning med åtta nya enheter tillsammans med ReCharge. Vi har även planer på att bygga en solcellspark som ska försörja hela vår anläggning. Vid slutet av vår vandringsled, ska vi som återtransport bygga en linbana över sjön. För dem som inte vill så kommer det även finnas roddbåtar att tillgå, säger Annette Hjalmarsson, ägare av Tindered Lantkök.

Eget ölbryggeri

I februari i år invigdes det nya ölbryggeriet och råvarorna är förstås lokalproducerade även de. Trafikmagasinets utsände reporter fick tillfälle att provsmaka de egenproducerade dryckerna.

– Det har faktiskt odlats humle på Tindered i flera hundra år och det vatten som vi tar från egen källa är självklart direkt drickbart. Tre ölsorter erbjuder vi, alla är ekologiska. Den ena ölen är en Lager, som heter, Beatas Gårds-Lager Vi har även en mörkare sort, som heter, En mörk historia, samt en IPA som fått namnet, Cederströms. Förutom att vi säljer ölen på Tindered så säljer vi öl till närliggande restauranger, men inte till Systembolaget, de betalar inte vad vi behöver för att få lönsamhet, säger Carl Blomé som är bryggmästare på Tindered Lantkök.

Fisketävlingar

Nytt är även att arrangera fisketävlingar, tre stycken har genomförts i år.

– Den första tävlingen arrangerades i maj i år och blev omedelbart en succé med 102 tävlande som kom från Stockholm i norr till Karlskrona i söder. För att stärka upp fiskekonceptet kommer vi att anordna fiskeguidningar och öppna en butiksavdelning med försäljning av fiskeredskap och andra tillbehör inom fiskesporten, berättar Alexander Andersson som är fiskeansvarig.

Ödmjukt positiv

En extra eloge till personalen har tagit ett extra stort ansvar under de tuffa förhållanden som rådigt, så planerna av de olika satsningarna kunnat realiseras. Naturligtvis är vi glada att för att under pandemin lyckats hamna överst på Svenska Dagbladets rankning av bästa vägkrog, avslutar Annette Hjalmarsson.

/SF

Svåra översvämningar i Uganda öppnar för nödhjälpsflyg

Stöd insatsen
Swisha din gåva till

900 8913

Märk: **MAF UGANDA**



Läs mer på www.maf.se



För en hållbar och grönare järnväg

railcare

På spåret i snart trettio år.
Entreprenad, specialtransporter,
lokverkstad och avvattnig.



Framtidens kollektivtrafik – finns den i Blekinge?

Blekinges geografi präglas av landsbygd med förhållandevis långa avstånd till tätorterna längs med kusten. Uppdraget som Blekingetrafiken har är att se till att det finns goda kommunikationer inom länet samt till och från länet, en utmaning som de valt att angripa på ett kundfokuserat arbetssätt, ofta med innovativa lösningar.

Bredd av tjänster med koppling till kollektivtrafik

För att bredda kollektivtrafiken och vara en del av framtiden, snarare än att drabbas av den, arbetar Blekingetrafiken med flera olika projekt som skapar nya förutsättningar för att resa hållbart. Bland annat pågår ett projekt med uthyrning av cyklar för att förlänga kollektivtrafikresan. Ett koncept som har varit väldigt lyckat under pandemin. På landsbygden arbetar Blekingetrafiken med ett projekt som handlar om samåkning. Målgruppen är invånare som har långt till en hållplats eller där utbudet turer med den allmänna kollektivtrafiken är begränsat. Samåkningen ska lanseras under våren 2022 och ske genom en app där personer anmäler sig som antingen förare eller resenärer. Samåkningen blir ett komplement till kollektivtrafiken.

Upphandling av framtidens busstrafik

Ett stort fokus hos Blekingetrafiken nu är den upphandlingen av ny busstrafik. Det nya avtalet med ska börja gälla under 2024. Det krävs ett gediget arbete för att balansera mellan innovation

och funktion.

- Ny teknik i form av bland annat drivmedel och kundernas nya resvanor är två viktiga delar i att ta fram ett förfrågningsunderlag som ger förutsättningar för att möta framtidens önskemål om att resa hållbart, säger Mona Glans Trafikdirektör på Blekingetrafiken.

Samarbete med företag och organisationer

Ett framgångskoncept för att nå målet om att öka resandet med kollektivtrafiken, är olika former av samarbeten med kommuner och näringsliv. Blekingetrafiken har under åren arbetat aktivt med att ha ett Crew med ungdomar som blivit mer och mer en naturlig del av evenemang och satsningar på olika håll i Blekinge. Under våren 2022 blir det åter igen fokus på företagskoncept. Det kan bli aktuellt med paketeringar av erbjudanden för organisationers medlemmar och anställda, något Blekingetrafiken vet kommer att ge ringar på vattnet och skapa goda ambassadörer för kollektivtrafiken.

På 4:e plats i kundnöjdhet

Nöjdheten bland Blekingetrafikens kunder har under hela pandemin varit god. I den nationella undersökningen Kollektivtrafikbarometern ligger Blekingetrafiken på en fjärde plats nationellt sett. Ett ihållande varumärkesarbete ligger bakom lite av framgångarna. Under pandemin har Blekingetrafiken arbetat aktivt med marknadsföring och kommunikation med sina kunder för att skapa trygghet. Att resa med omtanke har varit Blekingetrafikens budskap under pandemin. SF/EN

Fantastisk utveckling i norr

Team Kjellin Mining & Entreprenad AB från Boden har från 2008 gått från enskild firma med en anställd, till ett välrenommerat bolag med över 150 anställda. 2019 passerades 300 miljoner i omsättning med god vinstmarginal.

Mattias Kjellin, tillika ägare till bolaget är före detta professionell skotercrossförare, menar att han har sporten att tacka för mycket.

– Som idrottare, oavsett vilken nivå och vilken sport man utövar lär man sig snabbt att utan hjälp från andra människor så klarar man sig inte långt! Det gäller också att ha koll på sitt material, vare sig man åker skotercross, skidor eller spelar tennis, allt ner i skruvdetalj måste vara i perfekt skick för att lyckas. Det är precis samma sak inom företagssidan. Alla maskiner och allt annat material vi handskas med måste vara i toppskick för att vi ska kunna utföra ett så bra och säkert arbete som möjligt. Jag vill att alla som jobbar här ska känna sig som ett sammansvetsat team där alla litar och respekterar varandra, det är också därför jag döpte företaget till just Team Kjellin, säger företagets vd, Mattias Kjellin.

Gigantiska maskiner och digital omställning

Som namnet antyder, Team Kjellin Mining & Entreprenad AB så består en stor del av omsättningen av gruvarbete. Sedan 2014 sköter bolaget om gräv- och transporter av material från Mertainen gruva söder om Kiruna. Bolaget sysslar även med anläggningsarbeten av varierande slag.

– Vi är starkt nischade på miningsidan vilket kräver stora maskininvesteringar. Sedan 2016 sköter vi om Leveäniemi dagbrott i Svappavaara åt LKAB. Det är en stor hub och vi har byggt

upp en mekanisk- och svetsverkstad på plats. Vår maskinpark består totalt av cirka 65 olika maskiner, några av de större vi har är bland annat elva stycken Komatsu HD 605 och ett par grävare av märket, CAT 6015B. Investeringskostnaderna för en maskin i den digniteten ligger på mellan 10-20 miljoner kronor beroende om det är en lastare eller en grävare. Från 2020 har vi satsat mycket på digitalisering och anställt en väldigt duktig, digital speciallist. Vi har utvecklat en app och ett helt eget datasystem för anställda och leverantörer. Vi är helt transparenta mot våra leverantörer som kan besöka vår plattform när som helst och själva se exempelvis hur många kubikmeter vi fraktat åt dem de senaste dagarna. Vi har arbetat hårt för att ta fram ett så perfekt system som möjligt och jag tycker att vi lyckats väldigt bra, vi har till och med fått förfrågningar om vi vill sälja det, men som det ser ut just nu vill vi behålla det för oss själva, menar Mattias Kjellin.

Vill ge tillbaka

Mattias Kjellin återkommer till att idrotten ger så mycket och nu vill han ge tillbaka. Därför har han anställt Emil Hansson, 25 år som är en supertalang inom skotercross. Båda tävlade tidigare tillsammans och Mattias började stötta Emil redan i 13-års åldern. Emil och Kjellin Motorsports vann hela SM serien 2018 och knep en fin bronsmedalj i VM, 2021.

– Emil arbetar under de perioder han kan, främst under sommarmånaderna. Skotercross är en otroligt fysisk krävande sport och kräver massor av träning, vilket han också får utrymme för här. Jag håller även på med ett par olika ungdomsprojekt, det är viktigt att ungdomarna har något att göra, då det finns mycket elände därute. Jag håller på att bygga en motorgård och tanken är att det ska fungera som en samlingsplats för motorintresserade som kan lära sig att meka med sina mopeder och epa traktorer, men även träffa vuxna som hjälper till och kanske träffa Polis som kommer och informerar ibland för att förebygga tråkigheter. Jag ska även bygga en aktivitetspark i Boden för hela familjen, med bland annat en skatepark. Min vision är att parken även ska förses med en läktare så både mormor och morfar kan vara delaktiga, hoppas Mattias Kjellin.

/DJ



Ökad dynamik i Kalmarlän



Den som någon gång besökt Kalmar blir inte förvånad av att Kalmar läns besöksnäring fortsätter att öka och slå nya rekord. Mer turism placerar Kalmar län på en ohotad fjärde plats efter Stockholm, Västra Götaland och Skåne. Dessutom hade Kalmar län under 2020 den största årliga befolkningen någonsin och för första gången sedan 1990 hade Kalmar län under 2020 ett positivt flyttnetto vilket betyder att fler flyttade till än från länet under året. Allt detta ställer allt högre krav på transport och kommunikationer i regionen.

Hur möter Kalmar län ett ökat resande?

I dagsläget har Kalmar länstrafik ett övergripande ansvar för regionbussar, stadsbussar, Kustpilen, Öresundståg, Krösatåg och serviceresor i länet.

Sedan 2017 års upphandling med bland annat Bergkvarabuss har Kalmar länstrafik fräschat upp sin busspark med 400 nya, gul-röda bussar som trafikerar hela länet inklusive Öland. På landsbygden rullar mestadels Scania bussar medan för stads- trafikerna valdes Mercedes-Benz bussar.

– Men dagens resesituation med allt fler pendlare och turister gör att länet vill göra regionen fortsatt attraktiv och underlätta även länsövergripande kommunikation.

Stor upprustning av tågtrafiken

Genom en ny upphandlingsprocess har det köpts in 28 tågset för drygt tre miljarder kronor, och vi är 4 regioner som är beställare. Upphandlingen för tågen är gemensam medan budgetarna är separata, säger trafikdirektör Christer Holmgren vid Kalmar länstrafik.

Tågen som inhandlats av Transitio kommer även trafikera Stångådalsbansbanan Linköping-Kalmar och Tjustbanan Linköping-Västervik som från den 12 december kommer gå in under Krösatågen, som för övrigt fyller 36 år i år. Det är hittills den största satsningen någonsin. Åtta av tågen kommer vara bimodala (BMU) och kan drivas både elektrisk och med förbrän-

ningsmotorer, fordonen är helt fossilfria och drivs med biogas och HVO syntetdiesel. Övriga tåg kommer att vara elektriskt drivna, EMU. Samtliga tåg är baserade på plattformstypen CAFs Civity vilket gör att båda tågtyperna kommer att vara tekniskt och estetiskt lika till stora delar. Under tiden är Region Kalmar län villiga att satsa 500 miljoner kronor på upprustning av just av Stångådals- och Tjustbanan.

Flexiblare biljettsystem och egen tågdepå

I takt med att vi pendlar allt längre blir resande allt mer gränslöst. Därför har Kalmar länstrafik visionen att skapa även mer flexibla biljettsystem i samarbete med länen i södra Sverige. Att visioner omvandlas till verklighet kan bekräftas med storsatsning på egen tågverkstad, Kalmar Tågdepå.

– Vi kommer att tillhandahålla all service på hemmaplan vilket kommer att ge både tidvinster och bättre ekonomi. Även om 2020 inte varit det allra bästa året ur vissa perspektiv så finns det verkligt goda förutsättningar på flera plan att snabbt återgå till den starkt positiva utvecklingen vi hade dessförinnan, avslutar Christer Holmgren.

SF/EN



Christer Holmgren

Blåklintsbuss AB fyller 25 år

Mycket har hänt sedan första bussen köptes in 1996. Men samtidigt är mycket oförändrat, kundens trivsel har alltid stått i centrum och så har det varit sedan start.

Resebranschen tillhörde en av de grupper som blev hårdast drabbad av pandemin. Men med facit i handen har glädjande nog väldigt många lyckats att klara sig igenom den tuffa tiden och kommit ut på andra sidan.



Fördel med bred verksamhet

Blåklintsbuss AB har flera olika ben att stå på, vilket visade sig vara ett lyckat drag under pandemin.

– Visst fick vi permittera en del av den 35 stycken fasta personalstyrkan, men glädjande nog har vi kunnat återanställa i princip alla. Vi har ytterligare cirka 25 stycken timanställda. En klar fördel som gjorde att vi klarade oss hyfsat bra är att vi har en förhållandevis bred verksamhet, som innefattar beställningstrafik, skolskjutsar och expressbussar till och från Stockholm. Vi kör skoltrafik i Mölby- och Boxholms kommun på uppdrag av AB Östgötatrafiken där vi skjutsar omkring 950 skolbarn till och från skolan varje dag. För att klara detta har vi 27 bussar i olika storlekar, säger Hans-Erik Haag, vd och delägare av Blåklintsbuss AB.

Från skolskjuts till Europaresor och dansbandsveckor

Blåklintsbuss AB har verkligen en brett utbud av resor och det flesta kan nog hitta något man gillar, vad sägs om att åka på en musik- och teaterresa, shoppingresor till Tyskland eller se en hockeymatch någonstans i Sverige.

– Under våra 25 år i branschen har vi lärt oss vad våra kunder vill ha. Ett omåttligt populärt resmål är våra resor med Viking Cinderella, på färjorna uppträder alltid några av Sveriges bästa artister. Under 2022 väntar jungfruresan med Viking Glory som har faciliteter i alla dess slag och blir dessutom ett av världens miljösmarta fartyg, det blir något utöver det vanliga menar Hans-Erik Haag. Förutom att arrangera resor till en rad olika destinationer tillhandahåller även Blåklintsbuss AB utbildningar i YKB och HLR brandövning till både buss- och lastbilsbranschen.

/SF

MARKNADENS TUNNASTE RAMP?

BRIODLIGHTS

NYHET FRÅN BRIODLIGHTS - HORIZON VARNINGSLJUSRAMP

briodlights.com

INSÄNDARE

Eldrivna fordon - En livsfara

En elbuss brann upp i lågor och slukade tre fordon bredvid den på ett universitetsområde i den autonoma regionen Guangxi Zhuang i södra Kina. Ingen skadades i händelsen eftersom bussarna stod parkerade och ingen personal eller resenärer fanns där. Brandmännen släckte snabbt branden inom 20 minuter.????? Snabbt..... när bussarna redan var övertända på några få sekunder???

Det finns åtskilliga i den svenska bussbranschen som blundar för denna teknik – den dag en linjebuss full med passagerare börja brinna, har man sekunders marginal, frågan är om föraren ens hinna öppna dörrarna... har föraren kanske på sig 2 sekunder att utrymma bussen – det går inte – sålunda kan vi räkna med att ett 40-50 tal passagerare mitt i Stockholm eller annan stad som brinner upp.

Samtidigt finns det de som vill att man skall ha el eller hybriddrift på turistbussar – är det någon som förstår hur galet det är – här lär vi få se 99 procent döda, minst – då nästintill ingen hinner ta sig ut. Om det bara fanns minsta lilla ryggrad i branschen skulle man gå ut till tillverkarna och framföra att turistbussar med el eller hybridmotorer. Nej Tack!

Det är inte mp eller andra politiker facetter som tar ansvaret när det händer och det kommer att hända snarare än vad vi tror, därför kan vi som företagare inte ta risken.

När man talar mot döva öron, vem står då till svars när olyckan är framme, en olycka som man vet är oundviklig, vi vet att den inträffar, då hela systemet med batteridrivna fordon är ett politiskt framdrivet vanvett. Så snart en olycka av denna dignitet inträffar är stilleståndet som pandemin orsakat bara en västanfläkt – det blir total stopp och vem vågar resa med en turistbuss eller en stadsbuss i fortsättningen? Det är latent bomber som far runt – och dom kan börja brinna oavsett om dom står vid laddning eller står avställda som i fallet i Kina eller kör på väg.

Bilbränderna med elbilar snackas bort av branschen, media

lyder och låter det fortgå – ni är alla delansvariga – för att ni inte tar tag i frågan och börja ifrågasätta politikens oundvikliga återvändsgränd. Skillnaden är bara att företagarna kommer hållas ansvariga när det händer, och det politiska etablissemang som framtvingat detta vansinne tvär sina händer, vi vill ha avgasfria fordon, det är tillverkarnas sak att förse oss med dessa.

Hur många personer har dött i en bussbrand i Sverige, i Europa? Under 100 år inga 10, och i Sverige i vart fall ingen! Annat än vid branden av en turistbuss i Jönköpingsbacken där föraren föredömlig fick ut alla resenärer (pensionärer) och därefter skulle ett femtontal tillbaks in i turistbussen för att hämta sina väskor... merparten kom aldrig ut igen, det är aldrig lågorna som är farliga det är gasen! Vem lär sig sådant idag? På min tid på GDG hade vi kurser med alla tusentals förare i samarbete med brandkåren, en kunskap som försvann liksom så mycket annat.

Är det bara galenpannor och politisk kuvade kvar i branschen?

En vettig och ansvarsfull övergång från fossila bränslen med höga utsläpp hade varit

Tanka GTL bränsle som kan vid behov mixas med vanlig diesel – enkelt och praktiskt och minska utsläppen upp till 80-90%

Avvakta en utvecklad teknik med bränslecell drift där det som kommer ut, är vatten, vanligt rent vatten.

Allt annat är nonsens och de som sett på TV 4 har kunnat följa att ingen av de fram till ”nu” prisade biobränslen, vörstingen Etanol är inget annat än en bluff – men det visste vi redan långt tidigare men industrin och många medlöpare pådyvlade svenska folket osanningar som kostat många människoliv, lidande och ett par hundra miljarder i bortkastade skattepengar. Duktigt av ett parti som mp med c och vänster som medlöpare för att inte tala om branschföreningar som tycks vara utan ett uns av kunskap, vad gör man inte för att stå med mössan i handen?

Skäms på er hela bunten!

Toni Schönfelder

031 – 301 70 30 (Göteborg)



Fair Transport är transportnäringens hållbarhetscertifiering av godstransporter på väg

Fair Transport har tagit steget till Sveriges enda hållbarhetscertifiering för godstransporter på väg. Denna utveckling har genomförts för att svara upp mot förväntningar hos både transportföretag, transportköpare och konsument.

Godstransporter på väg är en förutsättning för att näringsliv och samhälle ska fungera. Efterfrågan på transporter förväntas enligt alla prognoser att öka stadigt, och samtidigt riktas ljuset mot transporterens påverkan på samhället vad gäller miljö och klimat, trafiksäkerhet och arbetsmiljöfrågor. Fair Transport syfte och mål är att bidra till en hållbar transportsektor.

För att nå Sveriges mål inom miljö, klimat- och trafiksäkerhetsområdet behövs

insatser och bidrag från alla sektorer. Det har saknats en hållbarhetsmärkning för godstransporter på väg, en plats som Fair Transport nu fyller.

Tuffare Krav

För att svara upp mot omvärldens allt hårdare krav har Fair Transport nu utvecklats till en certifiering. Bland annat har kriterierna inom miljö- och klimatområdet stärkts och genom certifieringens nya nivåer kan transportsäljare och transportköpare utvecklas tillsammans med certifieringen på ett tydligt sätt. Fair Transport har ett tydligt användarvillkor och anslutna företag granskas i flera led, både av representanter för Fair Transport och av en tredje part. Något som är mycket viktigt för trovärdigheten skull.

– Genom att åkeriföretag certifieras enligt Fair Transport möjliggör de för

transportköpare att välja ett företag som prioriterar och satsar på hållbarhet. Detta samtidigt som de utvecklar och stärker det egna företaget inför omställningen mot fossilfrihet som alla företag inom transportsektorn står inför. Att som transportköpare välja företag som är certifierade för Fair Transport, genom att ställa det som krav i upphandlingar och fråga efter det vid köp av transporter – tar även de ansvar för att tillsammans med transportören bidra till att nå målen. Fair Transport ska garantera en hållbar affär, både för den som säljer och köper transporter men även för slutkunden som köper det som transporterats, säger Charlotta Nilsson Presskommunikatör på Fair Transport.



Charlotta Nilsson.



Nordens modernaste hamn

Vi bygger nytt. Vi bygger hållbart. Siktet är inställt på att vara Sveriges mest hållbara hamn 2022 och vi är redan på väg att driva vår verksamhet fossilfritt!

Vi är containerspecialisten med bred kompetens inom hela logistikflödet. Med vår unika placering i expansiva Öresundsregionen med väl fungerande järnvägsnät och i skärningspunkt mellan två Europavägar ger vi dig flyt i flödena.

Surfa in på www.port.helsingborg.se och se hur vi kan ge just dig flyt i flödet.



Från innovation till verklighet

För att lyckas att starta ett blomstrande företag från grunden krävs ett högt driv, en innovativ affärsidé och kanske lite tur. Lastbilen.se är ett bra exempel som lyckats.

Andreas Nilsson arbetade på Grycksbo pappersbruk i Falun 2004 när han fick idén om att köpa in en lastbil för att kunna importera motorcyklar från Tyskland. Men lastbilen blev stående i perioder och motorcyklarna gav inga större pengar. Däremot började det att hända saker när Andreas satt upp en lapp på jobbet om att lastbilen gick att hyra.

En idé gav en annan

Det stod ganska tidigt klart att det var betydligt mer lukrativt att hyra ut lastbilen än att själv använda den själv för import av motorcyklar.

Idén byggde på att hyra ut till både privatpersoner och företag, kortare eller längre perioder. Från start var det främst privatpersoner som skulle flytta, men även företag som hade behov av en lastbil säsongvis. För att utvecklas och växa stabilt valde vi att starta ett franchisekoncept under varumärket Lastbilen.se. Intresset var påtagligt och vi fick in flera duktiga franchisetagare som öppnade egna depåer under vårt namn, vilket betydde mycket för bolagets uppstartsfas och tillväxt. menar Anderas Nilsson, vd och grundare av Lastbilen.se.

Fler nyetableringar

2006 var lite av startskottet för utvecklingen av bolaget, då öppnades den första uthyrningsstationen utanför Falun, närmare bestämt i Gävle. Idag finns det drygt 15 uthyrningsstationer och målet är att växa ytterligare.

Vi har hundratalet bilar i vår fordonsflotta som bland annat

distributionsbilar, fjärrtransportbilar, frysbilar, dragbilar och lastväxlare samt ett antal lätta lastbilar. Vår riktigt expansiva utveckling skedde vid årsskiftet 2020-2021, då vi kom in hos en rad Mercedes återförsäljare och deras verkstäder. Därifrån kan vi serva åkerier som lämnat in sitt fordon på både planerade som oplanerade verkstadsbesök. Men även de som väntar på sin nya bil och behöver hyra under tiden. Idag har vi främst våra depåer i mellan Sverige men levererar bilar i både södra- och norra delarna av landet. Vi kommer att fortsätta att utveckla vårt stationsnätverk i den takt vi förmår. Av erfarenhet vet vi att organisk tillväxt går hand i hand med lönsamhet och därför är vi också medvetna att det kan ta lite tid. Målet är att växa i egen regi, vi söker idag inte lika aktivt efter franchisetagare, men får vi in en förfrågan där alla parametrar står rätt så välkomnar vi dem gärna att ansluta sig till oss. Som det ser ut idag flyttar vi våra fordon mellan olika städer, men det är inte lönsamt för oss eller kunderna att vi ska leverera en bil 60-70 mil för exempelvis bara några dagars uthyrning. Därför är målsättningen att öppna upp nya depåer lite tätare runt om i Sverige, säger Andreas Nilsson.

Högt tryck

Efterfrågan efter pandemin har ökat rejält. Många åkare får inte ut sitt fordon de beställt på grund av komponentsbrist.

Väntetiden för en ny bil kan vara uppemot ett och ett halvt år vilket kan bli ansträngt om man behöver utöka sin verksamhet eller sålt sin nuvarande bil. Skulle vi köpa in 5-10 lastbilar skulle vi i stort sett kunna hyra ut dem per omgående, men väntetiden är dessvärre lika lång för oss, menar Andreas Nilsson

/SF/DJ

Ett av Sveriges största och snabbast växande logistikföretag



NTEX AB grundades 2003 i Göteborg av tio entusiaster med visionen att hålla hög en servicegrad, bli ett tydligt Nordiskt transportalternativ med kunden i fokus och erbjuda konkurrenskraftiga, flexibla transport- och logistiktjänster inom väg, sjö och flyg.

Det strategiska arbetet genom åren har burit frukt. NTEX AB omsätter idag 2,3 miljarder kronor och har runt 650 anställda med en stabil tillväxt på cirka 20 procent per år med bibehållen lönsamhet.

Finns i stora delar av Europa

NTEX AB har egna terminaler i Göteborg, Stockholm, Helsingborg, Malmö och i Gislaved, men även med kontor och terminaler i ett 10-tal europeiska länder. Vägtransporter erbjuds över hela Europa medans sjöfart- och flygtransporterna står för de globala frakterna.

– Vi har uppskattningsvis 5000 kunder och hanterar årligen cirka 500 000 uppdrag med vår fordonsflotta om 1000 stycken egna trailers. Våra kärnvärden är ryggraden i hela vår verksamhet. Vi är nyfikna för att hänga med i utvecklingen och beredda att tänka annorlunda och vi brinner för att ge bästa service till våra kunder, oavsett om det handlar om vägtransporter i Sverige, Europa, som globala flyg- och sjöfrakter. Många större fraktbolag erbjuder bara fasta fraktlösningar, vi skraddarsyr transporterna till våra kunder och har ingen ”one size

fits all” lösning, jag är övertygad om att det är en avgörande skillnad mellan oss och dem, menar Thomas Ström vd och grundare av NTEX AB.

Brexit ställer till det

Storbritanniens utträde ur EU har en betydande påverkan för transportbranschen. För fraktbolagen innebär det mer tidskrävande arbete, mycket att sätta sig in i och dyrare.

– Det är uppseendeväckande att få stora företag i olika branscher är förberedda på vad Brexit innebär. De uppträder som inte det skulle beröra dem, vissa kommer få ett chockartat uppvaknade, inte en kalldusch utan ett oförberett vinterbad. Vi har förberett oss och har sett en ökning på vår marknad i Storbritannien om 17 procent, säger Thomas Ström.

Framtidens vägtransporter- miljövänligare

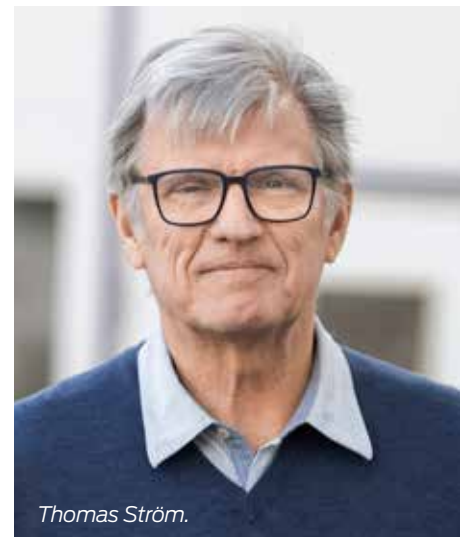
På bränslesidan ligger NTEX AB i framkant och hittills är HVO 100 med Euro 6 motorer det självklara valet. Under 2021 har tester genomförts med både

med Volvos gasdrivna respektive el lastbil och för fjärrtrafik.

– Vätgasen kommer allt närmare som en självklar energikälla,

EU’s tuffa mål att minska utsläppen med 90 procent kommer att vara en omöjlighet utan vätgasen. Vi kommer att investera och ligga i topp i utvecklingen som transportbolag, bland annat med ett redan inlett samarbete med Volvo lastvagnar och gasföretaget, Gasum som bygger tankstationer utmed de stora vägarna i Sverige, säger Thomas Ström.

/SF

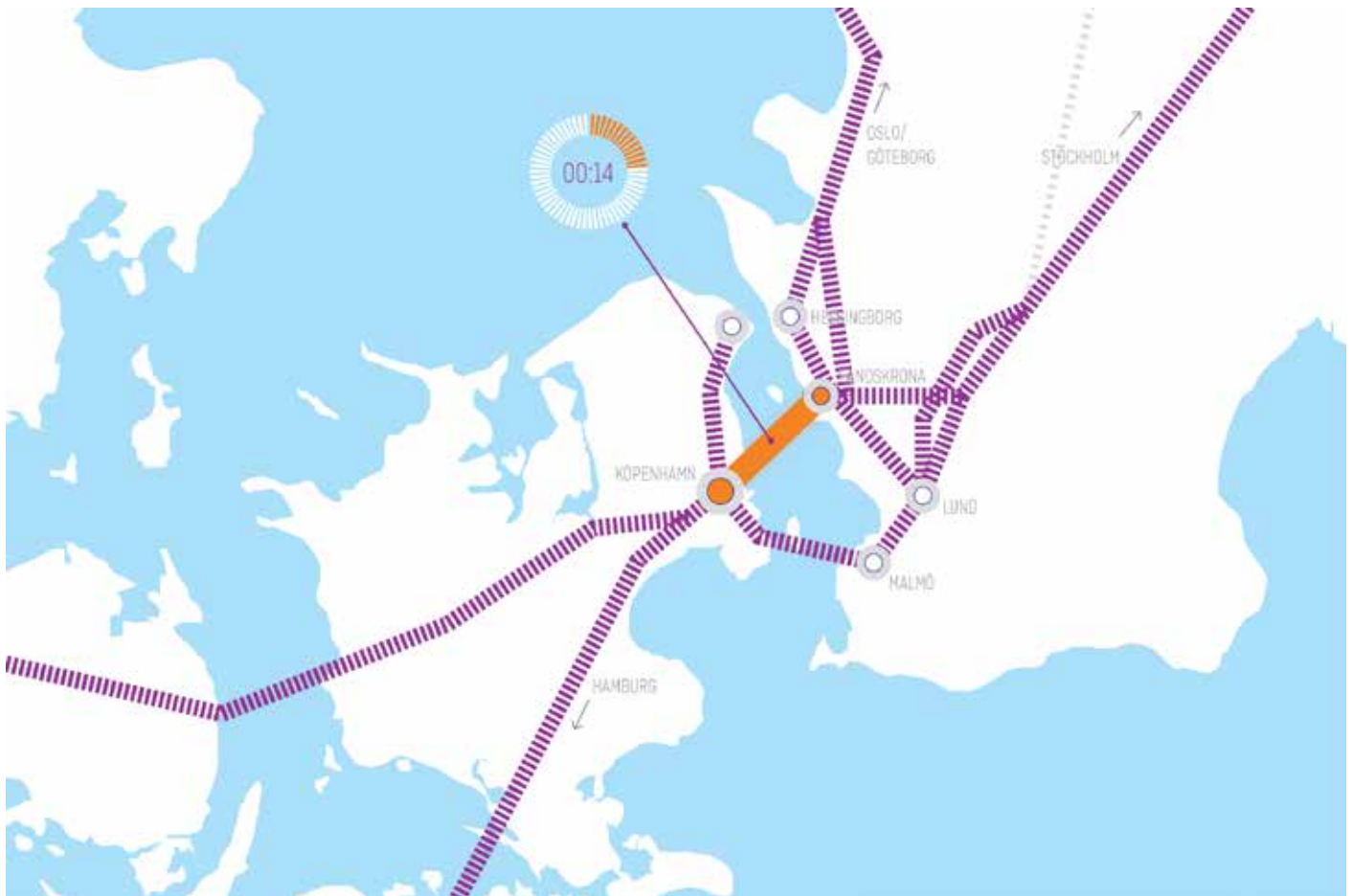


Thomas Ström.

Europaspåret

- för fungerande godstrafik mellan Skandinavien och kontinenten

Öresundsbron är idag Sveriges enda järnvägsförbindelse över Öresund till Danmark. Trafiken ökar och Öresundsbron håller på att bli en flaskhals i transportsystemet. En fast förbindelse mellan Landskrona och Köpenhamn kan vara lösningen som säkrar Sveriges viktiga transportmöjligheter till kontinenten.



På Öresundsbron kör både regionaltåg, fjärrtåg och godståg. Mycket tyder på att antalet tåg på bron kommer att öka kraftigt i framtiden.

Den regionala pendlingstrafiken, som hanteras av Öresundstågen, planerar att öka från 6 till 10 regionaltåg i timmen över Öresundsbron. Och SJ planerar för hela 30 avgångar per dag mellan Stockholm/Göteborg och Köpenhamn.

– 2020 ville SJ köra 7 avgångar över Öresundsbron per dag men fick bara plats för 5 avgångar på grund av kapacitetsproblemet. Detta visar att Öresundsbron redan i dag är en flaskhals, säger Christian Alexandersson, projektledare för Europaspåret.

Europaspåret är Landskrona stads förslag på en ny fast Öresundsförbindelse. Förslaget består av en sänktunnel mellan Landskrona och Köpenhamn som kan hantera både regional, fjärr- och godståg.

Fördubbling av godstågen

2029 står Fehmarn Bält-förbindelsen mellan Rödby i Danmark och Puttgarden i Tyskland klar. Med denna förbindelse skapas

ett nytt och snabbare stråk för järnvägstrafik mellan Hamburg och Köpenhamn. Prognoser visar att godstågstrafiken fördubblas med Fehmarn-förbindelsen och att största delen av godstågen också ska passera Öresundsbron till/från Sverige.

Det finns idag ingen plan för hur trafikökningen över Öresund ska hanteras för att säkra Sveriges transportmöjligheter till kontinenten. Januari 2021 presenterade Trafikverket och danska Vejdirektoratet en utredning om en fast förbindelse mellan Helsingborg och Helsingör.

– Problemet med Helsingborg-Helsingör är att denna sträckan enbart kan hantera lokal persontågstrafik. Den kan inte hantera verken gods- eller fjärrtåg och löser inte flaskhalsproblemet på Öresundsbron. Det man måste göra nu är att utreda en ny Öresundsförbindelse med gods- och fjärrtågskapacitet, säger Christian Alexandersson.

Fler järnvägstransport bidrar till klimatomställningen

Genom att förbättra möjligheterna att köra godstransporter

på järnväg kan fler långväga transporter i framtiden flyttas från väg till järnväg. Detta är bra för klimatet och trängseln på vägarna. Men det kräver ökad kapacitet, effektiva järnvägsstråk och redundans i systemet.

– Jag är övertygad om att proppen som täpper till och delvis förlamar transportmöjligheterna kommer att lösas upp med Europaspåret. Det kommer att underlätta avsevärt för exportindustrin och godsoperatörer som till exempel Green Cargo. Med Europaspåret finns två vägar över Öresund för godståg och därmed redundans i systemet, säger Christian Alexandersson.

Europaspårets vinster

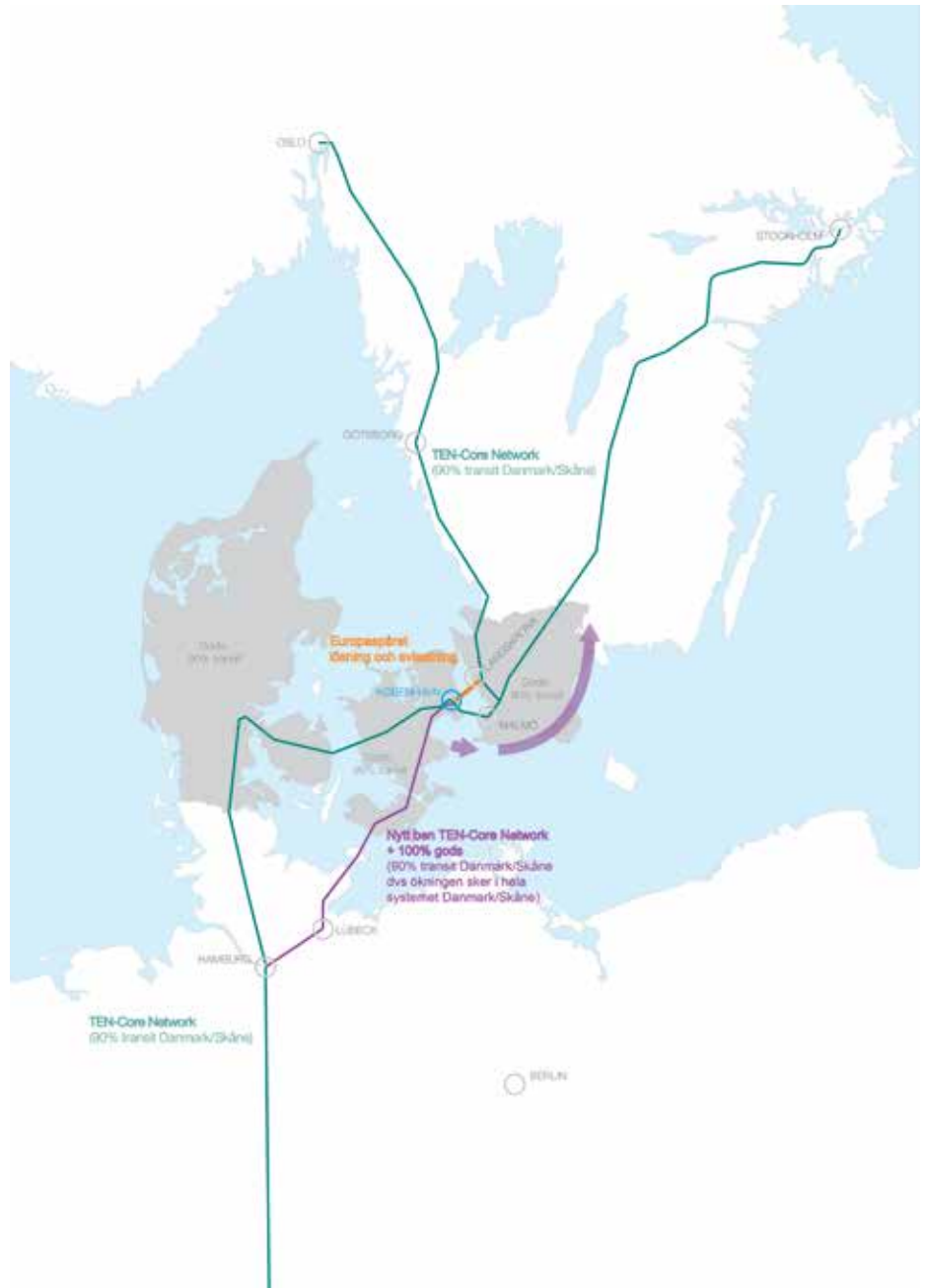
Europaspåret skulle ge många fördelar för järnvägstrafiken

- Ökar järnvägskapaciteten över Öresund med 100% och avlastar järnvägen genom Lund, Malmö och Köpenhamns flygplats.
- Skapar kapacitet till fördubblingen av godstågstransporter som förväntas när Fehmarn Bält-förbindelsen mellan Danmark och Tyskland öppnar 2029.
- Skapar avsevärda tidsvinster för transport mellan Hamburg/Köpenhamn till Sverige. Till exempel minskar restiden Göteborg-Köpenhamn med 55 minuter.
- Ökar kapaciteten på Köpenhamns Huvudbangård med hela 50%.
- Skapar en större gemensam arbetsmarknadsregion och minskar de regionala restiderna. Till exempel Helsingborg-Köpenhamn på 23 minuter.

Europaspåret är inte komplicerat

Europaspåret finansierar sig själv på samma sätt som Fehmarn-förbindelsen genom avgifter från framtida trafik och EU-stöd. Själva anläggningen av en sänktunnel mellan Landskrona och Köpenhamn kan också jämföras med Fehmarn-förbindelsen och för anläggningen under Köpenhamn finns stora likheter med Citytunneln i Malmö.

SF/EN



Christian Alexandersson.



Kompetens, innovation och långa relationer lönar sig för Sverige



När det gäller lösningar för det globala järnvägsnätet så har Railcare haft en väldigt positiv inledning av det första halvåret i år. Verksamheten omfattar fyra segment. Allt från entreprenad i Sverige och utomlands men även maskinförsäljning och transport i Skandinavien.

Omfattande verksamheter med tentakler på fyra olika områden är inte alltid lätt att parera, ändå har Railcare fått ett fantastiskt år med nya avtal och höga volymer. Railcare's egenutvecklade SR 700, världens största snöröjare har öppnat upp för stabila och långa samarbetsavtal med Trafikverket som löper på flera år framåt.

Ökande maskinförsäljning

Nordamerikanska järnvägsbolaget Lorams sammanlagda order på 18 miljoner kronor

för maskindelar till Brasiliens och Nordamerika är resultatet av efterfrågan och ett långvarigt samarbete.

- Ökad exportverksamhet under rådande omständigheter bekräftar hur kritisk skicket är på många järnvägssträckningar. Ändå är det inte endast fråga om behov av underhåll, det är även ett stort intresse för nya och optimerade lösningar. Ett tydligt exempel på detta är MPV, multi-purpose-vehicle, världens största batteridrivna underhållsmaskin. Innovativa fördelarna är många, menar vd Daniel Öholm och MPV positionerar Sverige därmed som världsledande som batteridrivna fordon på spår.

Bra start på 2021

Det bekräftas även av väldigt stark utveckling på området transporttjänster, med tillväxt på 26 procent i jämförelse med föregående års första kvartal. Frakt av järnmalm åt Kaunis Iron och LKAB men även transporter av lok till spårbyten åt

bland annat L. Weiss och Infrakraft till ett sammanlagt ordervärde på 35 miljoner kronor, har spelat en central roll.

- Det som möjligtvis hittills varit den svaga länken än så länge i år har varit entreprenad i utlandet där man hittills haft uppdämt behov framåt, men det har varit mer tillfälligt. För nu tar Railcare steget ut och inleder sin etablering även i Asien med bas i Hong Kong. En stormarknad som Railcare är väl rustad för att möta upp, säger Daniel Öholm.

Trafikmagasinet kommer därför återkomma och följa upp utvecklingen på detta område. SF/EN

FAKTARUTA RAILVACS

- hög produktivitet under korta trafikstopp
- kommer åt ställen där grävmaskin eller handarbete inte kommer åt
- lämplig för byte av balast i växlar mm
- effektiv vid kabellokalisering
- vacuum maskin

FAKTARUTA MPV multipurposevehicle*

- batteridrivna och reducerar ljudnivå
- lämplig för arbete i stadsmiljö och under jord
- minskar utsläpp av fosilla bränslen
- multifunktionell
- komplement till snöröjare och vakuumsugare
- fungerar även som dragfordon

Järnvägsdagen

Efter pandemin börjar nu föreläsningar och mässor komma igång igen. Den 24 november på Stockholm Waterfront är det dags för Järnvägsdagen att gå av stapeln.

Ett välfyllt program med en rad kända ansikten från både politiken och näringslivet utlovas. Infrastrukturminister Tomas Eneroth är på plats som Keynote speaker och bland talare finns bland annat Anna Höjer, vd Transdev Sverige och Mathias Krümmel, vd PostNord Sverige. Vilka ämnen tas upp på Järnvägsdagen? Vi listat några nedan.

Innovationer i järnvägsbranschen

Hur ser framtiden ut? Vilka tekniska innovationer kan man förvänta sig de närmaste 30 åren? Det blir tre speedpresentationer.

Världens snabbaste ställverk

För att klara de ökade kraven på kortare headway, stöjda nya applikationer som vägskydd och styrning av plattformsdörrar för korta responstider, har Alstom tagit fram världens snabbaste ställverk.

Andra frågor som kommer upp på tapeten är:

Varför tar det så lång tid innan de nya Stambanorna är klara?

Det är dags att sluta utreda. Det är hög tid att sätta planerna i verket. Att använda den nya tekniken och dra nytta av digitaliseringen. Det är nu klimattåget går. 2030 är bara nio år bort – vad väntar vi på? Det finns massor att göra till dess.

Källa: Tåg företagen

SL testar AI teknik för att rädda liv

Varje år orsakar människor och föremål på spåret allvarliga olyckor och onödiga stopp i tunnelbanan. För att öka säkerhet och trygghet för alla resenärer och människor som befinner sig i anslutning till spåren har SL inlett en utveckling av ett helt nytt larmsystem.

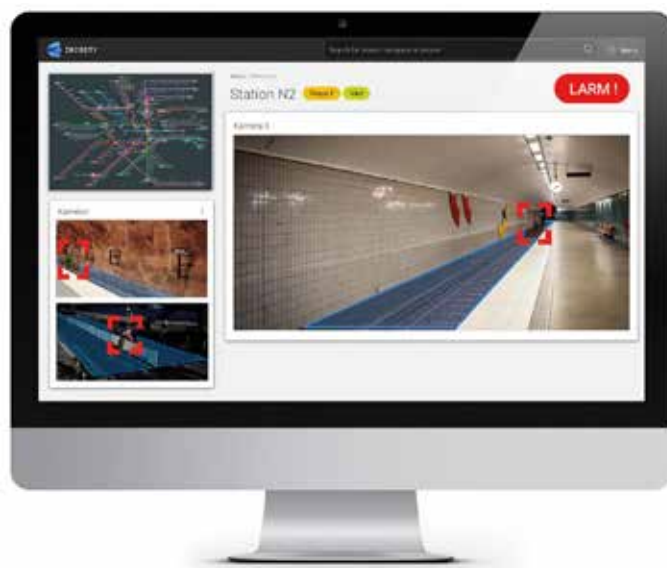
Under en testperiod nu i höst använder SJ ett inspelat videomaterial för att kunna testa det nya systemet. Larmsystemet är försett med AI teknik, artificiell intelligens som genom matematiska formler läser av filmmaterialet från kamerorna från olika persongrupper. Mjukvaran IRIS som ska integreras med SL's befintliga kameror är utvecklat av företaget Irisity.

Larm skickas till central

Syftet med testerna av det nya larmsystemet är givetvis att förhindra olyckor och rädda liv. Vid en incident skickas omedelbart ett larm till SL's trygghetscentral som sedan ser till att rätt åtgärd genomförs. Generellt reagerar IRIS (AI) mycket snabbt, minimikravet är att det ska larma inom fem sekunder från det att 70 procent av objektet är i larmzonen.

Fungerar inte bara på människor

Systemet analyserar och filtrerar videodata i realtid för att skicka larm till SL's trygghetscentral när någonting som kräver ingripande sker. Det innebär att larm skickas även om exempelvis en barnvagn eller rullator skulle hamna på spåret, systemet undantar per automatik att generera larm på inkommande tåg och personer som kliver av och på tåget.



Intelligenta kameror- Brett användningsområde

På Irisity säger man att grundsyftet med IRIS är att skydda tillgångar och människor och att systemet har levererats till många branscher och publik sektor över hela världen. IRIS AI-algoritmer har genomgått en omfattande maskinutbildning och larmar med stor precision på saker som intrång, förhindra vandalisering, stöld av egendom och skydda människor genom att upptäcka våldsamt beteende. En stor fördel med att låta en AI analysera en kamerabild är även ur ett integritetsperspektiv. Det finns en anonymiseringsteknik som kan användas vid känsliga installationer som exempelvis vid skolor och publika platser. /DJ

Dubblar varje år

Sedan starten 2019 har Infralink AB dubblerat sin försäljning varje år. Målet är att fortsätta så de kommande två åren. När 2021 har passerat kommer det stå knappt 15 miljoner kronor i omsättning när bokslutet är klart.

Och det ser bra ut inför 2022 då redan 15 miljoner kronor är säkrade i form av ett kontrakt där företaget ska renovera och reparera ett antal broar åt Trafikverket. Infralink AB sysslar med komplexa anläggningsarbeten på järnvägen, elektrifiering av biltrafiken samt vanliga mark och- anläggningsarbeten.

Renovering av Järnvägsbroar

Vårt arbetsfält sträcker sig i stort sett över hela landet, just nu har vi jobb från Kiruna i norr till Norrköping i söder. Vi fick tidigare i år vår största enskilda order i företagets historia, den är värd 20 miljoner kronor och sträcker sig över två år. Vi ska renovera fyra stycken järnvägsbroar i stål som ska målas och repareras där det behövs. Vi har precis blivit klara med den första bron som finns i Örnsköldsvik, säger Marcus Olivetti Jokiniemi, vd och en av grundarna av bolaget.

Specialister på järnväg

Även om Infralink AB också åtar sig uppdrag som rör mer vanliga mark och- anläggningsarbeten så ligger byggnation och underhåll av järnvägen väldigt varmt om hjärtat.

Vi som grundade bolaget kommer alla i från järnvägssidan och det är här vår specialistkompetens finns. Idag står arbetet med järnväg för ungefär halva omsättningen, den andra halvan står för markarbeten och uthyrning av resurser. Även om vi brinner lite extra för arbete på spår så är vi givetvis väldigt glada och tack-samma för att kunna fylla orderboken med alla andra jobb också, menar Marcus Olivetti Jokiniemi. /DJ



Återvunna PET- flaskor i däck

Däckproducenten Continental har tillsammans med Otiz, textiltillverkare och specialist på fiber, utvecklat en särskild teknologi som gör det möjligt att återvinna PET-flaskor och använda dessa för däckproduktion.

Det nya hållbara och starka polyestergarnet återvinns från PET-flaskor (polyetereftalat) genom en mekanisk process, utan några mellanliggande kemiska steg. Tekniken gör så att polyestergarnet klarar de höga krav som ställs på ett däck och därför helt kan komma att ersätta konventionell polyester. Tekniken är långt framskriden och kommer tas i bruk redan under nästa år.

Cirkulär ekonomi

I återvinningsprocessen sorteras först flaskorna och rengörs. Efter strimling smälts de ner och granuleras, detta följs sedan utav så kallad polymerisation i fast tillstånd och en modifierad spinnprocess.

Tillverkningsprocessen gör det möjligt att framställa polyestergarn för däckkonstruktion från PET-flaskor utan någon polymereringsprocess från monomerer (byggstenarna i polymerer).

Tål höga påfrestningar

Traditionell PET (polyetereftalat) har länge använts som material inom bildäcks konstruktion då den behåller formen även under höga belastningar och temperaturer. Laborrietester visar att sekundära råmaterialfibrer som polyestergarn håller samma kvalitet som original-PET och är lika stabila och särskilt lämpade för däck på grund av deras seghet och termiska stabilitet. Ett vanligt bildäck består av cirka 400 gram polyestergarn, vilket motsvarar 60 återvunna PET-flaskor för en komplett uppsättning däck till en personbil. /DJ



**FÖRSTA
LADDSTOLPEN I
GJUTJÄRN**
info@jom.se

JOM
Järn i Offentlig Miljö

NOSS AB
Spårarbeten
070-618 74 90

SPÅRARBETEN & JÄRNVÄGSUNDERHÅLL

Nya Olsson Spår Service AB i Ödeshög arbetar med järnvägsunderhåll och banarbeten.

Vi är ett företag med lång erfarenhet som verkar för bra och säkra järnvägar.

Våra medarbetare har alla många års erfarenhet av spårarbeten och underhållsarbeten vid järnväg och spåranläggningar.



Vi utför:

- Termitsvetsning
- Formsvetsning
- Växelbyggnation
- Påläggningsvetsning
- Spårbyggnation
- Snöröjning
- Spårbesiktning

Nya Olsson Spår Service AB
Tingshusgatan 4
599 31 Ödeshög

Jari Olsson: 0706-18 74 90



Inget uppdrag är för litet eller för stort, kontakta oss på

Blåklints
buss AB

Tel. 0142-121 50 • info@blaklintsbuss.se • Facebook: Blaklintsbuss • Instagram: blaklintsbuss_ab
Blåklintsbuss AB, Kyrkogatan 30, 595 30 Mjölby, www.blaklintsbuss.se

Elmia firar 60 år

På Rosenlundsfältet fick Sveriges lantbrukare sin första fasta mötesplats för att visa upp och ta del av affärsdrivande innovationer – Lantbruksmässan Elmia 1961. Platsen var given. Två år tidigare hade RiLa, Rikslantbruksmötet, hållits här och fältet ansågs perfekt för ändamålet. Lantbruksmässan Elmia 1961 blev en succé som skulle följas av fler mässor och hundratusentals besökare år efter år.

Namnet Elmia kommer från en annan föregångare, ELMA som stod för Europeiska Lantbruksmässan i Axevalla. Och till detta lades ett i till, som i industri och namnet blev således Elmia. Det internationella genomslaget kom 1965 då EEC-kommissionen i Bryssel höll sitt första symposium på bortaplan, närmare bestämt på Elmia.

Grönt tänkande

1970 stod Elmia värd för en av Nordens första vattenvårdsmässor – Världen, Vattnet och Vi. Den årliga lantbruksmässan grenades upp i flera fackmässor, Skogsmässan, Underleverantörsmässan och Game Fair. De första maskindemonstrationerna ute i skogen hölls 1973. Den växande lantbruksmässan blev 1976 Elmias biljett in i den internationella mässorganisationen UFI (Union des Foires Internationales). För att kunna hålla mässor och konferenser

även under vinterhalvåret uppfördes mässhallar och konferenslokaler, samt en restaurang med plats för 500 gäster.

Utbyggnad

Hösten 1990 invigdes 120-miljonerssatsningen Kongress- & Konserthuset. Nu kunde Elmia stå värd för riktigt stora kongresser med över tusen deltagare och även för konserter och andra event. Kongress- & Konserthuset förenade näringsliv och kultur på Elmia. En ny utställningshall på 7 000 m2 stod klar 1997.

Stora mässor genom åren

Motorshowen på Elmia, som varit en tradition sedan 70-talet, utökades under slutet av 90-talet. Bilspport Performance Show, med premiär 1997, sammanfördes 2003 med Custom Motor Show och är i dag ett säkert värtecken i Jönköping. Bilspport Performance & Custom Motor Show är Skandinavien största bil- och mc-mässa och samlar cirka 80 000 personer årligen. DreamHack lockar 50 000 dataspelsintresserade personer från hela världen varje år.



Foto: Elmia.

Äntligen.

Ut på äventyr med mormor och morfar.

Blekingetrafiken
– en del av din vardag.

 Blekingetrafiken



Nya Krösatåg

Kalmar länstrafik har tillsammans med Region Blekinge, Region Kronoberg och Region Jönköping beställt nya Krösatågsfordon. Tågen är av typen CAF Civity och kommer vara elektriskt drivna (EMU) samt bimodala (BMU). Leverans sker under år 2024-2025.



lastbilen.se

Hyra- en flexibel lösning på ditt transportbehov

Hyrbilar för dina behov.
Vi erbjuder transport- och lastbilsuthyrning runt om i Sverige, för korttids- och långtidsuthyrning.

Tel: 0770-22 11 30
kundtjanst@lastbilen.se

**BOKA
ONLINE
DYGNET
RUNT!**



Här finns vi idag



Vår fordonspark

Lastbilen erbjuder en rad olika typer av transportfordon för alla tillfällen och behov. För information om priser, bilar och vart vi finns, besök lastbilen.se



Hantverkarfordon



Maskin- & biltransport



Lätta lastbilar
även kyl & värme



Släpvagnar



Tunga lastbilar
även kyl & värme



Entreprenad



1000-tals hem förstörda i översvämningar

En stor flyginsats hjälper de utsatta i Uganda

Ihållande regn i flera av Afrikas länder har skapat lokala översvämningar. Ännu mer bekymmersamt är det att de båda sjöarna Tanganyikasjön och Victoriasjön noterar rekordnivåer som inte inträffat sedan 1920-talet.

Glädjen var därför stor när hjälpflygorganisationen MAF* i slutet av maj, efter mycket arbete och väntan i samband med nedstängningar rörande covid-19, fick tillstånd att återuppta flygningarna i Uganda.

Luftrum och landningsbanor har varit avstängda. Översvämningar i stora delar av landet har fått förödande konsekvenser, bland annat i Kasesedistriktet i västra Uganda och Sesseöarna i Victoriasjön. Även svärmar av gräshoppor, som till antalet är 20 gånger större än förra året sveper in över Östafrika och skapar problem. Men hoppet finns där och MAF:s team i Uganda är tacksamma att kunna återuppta sitt arbete i takt med att restriktioner lättas. MAF:s team jobbade hårt i Entebbe med att lasta tre av flygplanen som kunde flyga förnödenheter till invånare i Kasesedistriktet där tusentals människor blivit av med sina hem.

FAKTA:

- MAF:s (Mission Aviation Fellowship) uppdrag är att flyga lätta flygplan för att nå ut med hjälp som andra organisationer bistår med.
- Vi flyger läkarterm, mediciner och förnödenheter i Afrika, Sydamerika, Asien och Australien.
- Organisationen som nu firar 75 år grundades efter andra världskriget och betjänar idag över 2000 organisationer. MAF finns idag i 35 länder med 135 flygplan.
- MAF:s 90-konto kontrolleras årligen av Svensk Insamlingskontroll.






HALMSTAD | MALMÖ | MARIEHAMN | OSLO
RÖROS | STOCKHOLM | SUNDSVALL | VISBY | ÅBO
ÄNGELHOLM/HELSINGBORG | ÖRNSKÖLDSVIK | ÖRLAND

En weekend att se fram emot, mer än någonsin.

**Boka höstens flygresor på airleap.se.
Välkommen ombord när det passar dig.**

Enkel resa
fr **798,-**

Följ oss på   

Boka på airleap.se 

Flyga med drönare

- Vet du vad som gäller?

Flyger du ett obemannat luftfartyg, så kallat drönare? Då måste du ha koll på vad som gäller för just din flygande farkost.

Det är faktiskt 15-årsgräns för att vara en så kallad fjärrpilot. Flyger man inomhus är det en annan sak då finns inga regler på åldersgräns eller krav på utbildning. När man flyger innanför fyra väggar rör det sig oftast av mindre varianter av drönare och kan inte orsaka några incidenter, mer än i sitt eget hem då förstås.

Körkort för drönare

Nytt för i år är att alla som flyger drönare utomhus ska ta drönarkort. Det görs genom att logga in på transportstyrelsens hemsida. 130 kronor kostar det att få ut provet och efter det kostar det 50 kronor för att registreras sig i den öppna klassen, vilken är den allra vanligaste. Därefter kostar det ytterligare 50 kronor som Transportstyrelsen vill ha i registerhållningsavgift. För den som använder sig av lite mer avancerade drönare, oftast i en yrkesroll gäller andra taxor och villkor.

Var får du flyga med din drönare

För att vara på säkra sidan vart man får flyga hittar man information Luftfartsverkets drönarkarta. Det behövs också en särskilt tillstånd om du vill flyga högre än 120 meter och utom synhåll. Man får heller inte flyga på ett sådant sätt så det utgör fara för människor, djur, egendom och



miljö. Det är inte heller tillåtet att flyga över folksamlingar utan speciellt tillstånd. Från 1 januari i år är det samma regler som gäller inom hela EU. /DJ



El & Marinteknik
Stockholm

Yrkessjöfart och industri

Heltäckande kompetens inom allt från löpande service och underhåll till större ombyggnader, elektrifieringar och livstidsförlängningar.

I hela Skandinavien

Med vår ambulerande avdelning når vi snabbt ett stort område.

Fartyg upp till 40 meter vid egen servicekaj

Vid vår servicekaj på Djurgården i Stockholm utför vi större planerade arbeten.

El & Marinteknik AB, Beckholmsvägen 4, 115 21 Stockholm, Tel 08-410 777 90, info@elmarin.se, www.elmarin.se

Jetmotorn 75 år i Sverige



Klockan var närmare nio på kvällen den 4 juni 1946 när tre stycken J 28 de Havilland Vampire susade in över Bråvallafloppet F 13 i Norrköping. Då kom de tre första reaktionsdrivna, de vi nu kallar jetflygplan, till Sverige och därmed hade inledningen till något helt nytt påbörjats.

Flygplanen var en del av en beställning på 70 flygplan från Storbritannien. Efter ett beslut om modernisering av det svenska flygvapnet var Sverige ett av de första länder i världen som fick tillgång till den nya tekniken. Styckpriset sattes till 16 700 Pund vilket i rådande kurs är ungefär 174 000 kronor.

Planet var tillverkat i aluminium förutom den äggformade flygkroppen som var tillverkad i laminerat trä. Toppfarten låg på 850 kilometer i timmen, att jämföra med de snabbaste dåtida propellerflygplanen, P-51 Mustang, som hade en topphastighet på 650 kilometer i timmen.

Med i kontraktet fanns också en licenstillverkning av motorn De Havilland Goblin, som fick den svenska beteckningen RM 1. Sverige skaffade sig viktig erfarenhet av jetdriften genom att bygga om några Saab 21 till "reaplan" det vi nu kallar för jetflygplan. /DJ

Vätgasdrift för flygplan snart verklighet

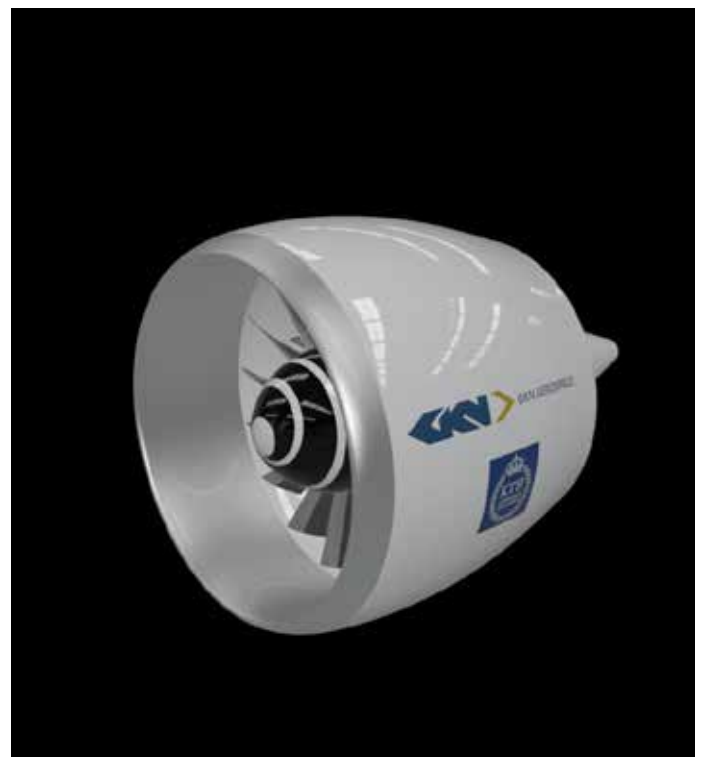
Energimyndigheten och GKA Aerospace i Trollhättan men partners har tillsammans satsat 24 miljoner kronor i ett två års projekt, H2JET. Uppdraget är att utveckla nyckelkomponenter för vätgasframdrivna gasturbins flygmotorer.

Europas flygindustri har satt upp tydliga mål och antagit en ambitiös plan för att nå netto-noll utsläpp till 2050. Det finns flera olika tekniker som utvecklas för att minska flygets fossila utsläpp och som lämpar sig olika bra för olika segment i flygbranschen, vilket kan vara storlek på flygplan och flygsträckor bland annat. Vätgas har pekats ut som ett av framtidens drivmedel för flyget. Flygplanstillverkaren Airbus har för avsikt att man ska utveckla tre konceptflygplan som alla bygger på vätgasframdrift till 2035.

Drastisk minskning av utsläpp

GKN Aerospace bedömer att 50-90 procent av dagens koldioxidutsläpp från flyget kan elimineras med vätgasflyg, vilket skulle innebära minst 500 miljoner ton per år.

Förutom GKN Aerospace i Trollhättan deltar Chalmers Tekniska Högskola, Lunds universitet, Kungliga Tekniska Högskolan, Högskolan Väst, RISE samt företaget Oxeon. /DJ



Smart, smidig och skalbar elbilsladdning

Måste verkligen laddstationerna till elfordon på parkeringsplatserna vara i det närmaste lika stora som en bensinpump? Det korta svaret på den frågan är, nej!

Företaget ChargeNode grundades 2018. Men redan två år tidigare hade bolagets grundare Kristian Sandahl och Henrik Nilsson börjat att skissa på en helt ny laddteknik, som sedermera lämnades in för patentregistrering och som idag ligger till grund för hela bolagets affärsidé.

Idén uppkom när Kristian själv skulle ladda sin första elbil, alla laddare på den stora allmänna parkeringen var alltid upptagna.

Långa parkeringstider

-Jag upptäckte att många bilar stod parkerade mycket längre tid än vad det tar att ladda dem fullt. Då föddes tanken att man borde kunna dela på laddning från en central laddkälla. Idag klarar vårt system 18 laddplatser på ett enda laddskåp men systemet kan skalas till hundratals laddplatser. När man parkerar vid ett av våra ladduttag så använder man vår app för att aktivera laddningen. I appen lägger kunden in bland annat bilmodell och uppgifter för betalning, vårt smarta laddsystem som styrs via algoritmer tillgodoser och fördelar sedan exakt rätt laddning till respektive bil. Parkerar man exempelvis på sitt jobb samma tider varje dag ställs detta in i appen och laddningen optimeras fullt ut. Det hela är väldigt sofistikerat, menar Kristian Sandahl, vd på ChargeNode.

Smidig installation

I vanliga fall krävs det ganska kostsamma och stora ingrepp i



marken där en laddstation ska byggas.

I princip kan våra ladduttag monteras vart som helst, vi har tagit fram två stycken olika produkter för ladduttag. Det ena är en pollare som ser ut som en belysningsarmatur, den ser väldigt tilltalande ut. Den andra kallar vi för balklösning, den är tillverkad av återvunnen aluminium och inuti balken, som monteras på markskruv, göms hela kablagen vilket därmed betyder att ingen grävning heller är nödvändig. Alltså miljövänligt i dubbel bemärkelse, balken är tillverkad av återvunnet material och man slipper undan grävningen till uttagen, avslutar Kristian Sandahl.

ChargeNode lanserade sin laddteknik 2020 och på mindre än ett år har över 2000 ladduttag monterats. Kunderna är bostadsrättsföreningar, fastighetsägare, hotell och även golfklubbar. DJ

Ordning och reda på byggarbetsplatsen

En av förutsättningarna för att skapa en trivsamt och lättarbetad byggarbetsplats är att hanteringen och bortforslingen av byggavfallet sköts på ett enkelt och smidigt sätt.

Det gotländska företaget Returbagen, som under flera år tillhandahållit tjänster inom just denna nisch på Gotland, håller som bäst på med att etablera sig även på fastlandet.

Rikstäckande

Returbagens målsättning är att så småningom täcka hela landet, i maj öppnade de upp för tjänsten i Kalmar län. Returbagens säckar som finns i tre storlekar kan köpas i bygghandeln i Kalmar län. Affärsidén bygger på att kunden ska ha en så enkel och smidig avfallshantering som möjligt till en prisvärd kostnad. Kunderna ringer eller går in på hemsidan och beställer hämtning av säckarna.

- Det tar bara någon dag för våra kranbilar att hämta upp avfallet och våra kunder slipper därmed att lämna byggarbetsplatsen för att slänga avfall och kan istället fokusera på vad de är bäst på, menar Daniel Björkman, företagets grundare och VD.

Inte bara byggavfall

Returbagens säckar lämpar sig även väl för andra ändamål såväl till privatpersoner som företag.

De levererar sand, jord och grus, i storsäck som rymmer 1 kubikmeter direkt till kund. Returbagen har märkt ett ökande intresse där kunderna upptäckt att det är prisvärt och väldigt smidigt att få materialet hemkört i våra säckar i stället för att själva hämta.

Returbagen ser fram emot att jobba vidare på Gotland och i Kalmar län för att sedan lansera tjänsten i fler län framåt.

- Ordning och reda på byggavfallet skapar säkrare och trivsammare arbetsplats för hantverkarna, säger Daniel Björkman. /DJ



Sea Sunday till Viking Line

Besättningen på Viking Lines fartyg M/S Amorella tilldelades den 20 september det ansedda priset Sea Sunday för sin professionella insats vid grundstötningen på Åland för ett år sedan.

Viking Lines fartyg Amorella går i daglig trafik mellan Stockholm, Mariehamn och Åbo. Den 20 september 2020 fick fartyget bottenkänning sydost om Långnäs på Åland. Bottenkänningen orsakade en läcka i fören. En allvarigare olycka kunde undvikas eftersom fartygets besättning



lyckades navigera fartyget till stranden på Järsö. Vid tidpunkten fanns det 281 personer ombord. Ingen blev skadad.

– Jag är särskilt tacksam för att vi kunde undvika en andra bottenkänning vid den andra kanten av farleden. Vi styrde fartyget kontrollerat mot stranden och undvek på så sätt ytterligare skador. I sådana här situationer testas besättningens förmåga att arbeta tillsammans som ett team. På den här punkten lyckades vi utmärkt, säger fartygets befälhavare Rune Fellman.

Den 20 september 2021 tilldelades M/S Amorellas besättning Sjöfartens säkerhetspris Sea Sunday för sitt professionella agerande. Priset är ett erkännande för en förtjänstfull insats för sjösäkerheten. Det inrättades 1997 av de finländska myndigheterna samt organisationer inom både yrkes- och fritidssjöfart.

Prisnämndens motivering lyder: Evakuering av passagerare och besättning från ett passagerarfartyg kräver stor yrkeskunighet och regelbunden övning i samarbete med olika aktörer. M/S Amorellas besättning under ledning av Rune Fellman skötte evakueringen säkert och professionellt. Enligt passagerarnas respons vidtogs räddningsåtgärderna lugnt och på ett sätt som fick passagerarna att känna att de var i trygga händer och att deras evakuering skulle löpa smidigt.

– Det här erkännandet visar att man följer med och uppskattar det säkerhetsarbete som utförs till sjöss. Jag vill å hela min besättnings vägnar rikta ett varmt tack till organisationerna inom sjöfartsbranschen. Även om det redan gått ett år sedan olyckan, kommer jag garanterat alltid att minnas den dagen. Jag tror att alla involverade känner på samma sätt, säger Rune Fellman.

EN KNIPPE kärlek & två MSK TRADITION...

*Ett avkopplande stopp utmed E22:an
mellan Norrköping & Västervik*

På **Tindered Lantkök** har vår förkärlek och omtanke om det hemgjorda gjort att vi utsetts till landets bästa vägkrog flera gånger. Råvaror från vår egen och andras intilliggande gårdar är hemligheten i smakupplevelsen. För dig som har egen matsäck finns en fin rastplats med utsikt över sjön, en lekplats och möjligheter till bad, roddtur och fiske. Här kan du också passa på att fylla tanken i bilen - och du, vi har även laddstolpar.



I **Tindered Trädgård** odlar vi örter och kryddor, givetvis utan skadliga bekämpningsmedel, som våra duktiga kokar använder i lantköket och som även finns till försäljning. I vårt mysiga kafé i växthuset kan du koppla av med en god kopp kaffe och kaka, fräscha sallader eller en god smörgås med egenodlade och närproducerade råvaror.

Välkomna att besöka och inspireras hos oss på Tindered! Nellan



TINDERED
Lantkök



TINDERED
Trädgård

0493 - 700 40 | www.tindered.se
Intill E22:an, 80 km söder om Norrköping och 35 km norr om Västervik

DEBATT

Välkommen sänkning av banavgifter

Pandemin och restriktionerna har slagit hårt mot järnvägstrafiken. Regeringen och samarbetspartierna meddelade under våren att banavgifterna sänks för att underlätta för tågoperatörernas återstart av järnvägen.

– Tåg företagen har varit hårt prövade av pandemin och restriktionerna och därför var beskedet mycket efterlängtat. Äntligen har tågoperatörerna som bedriver långväga kommersiell trafik fått ett riktat stöd, säger Pierre Sandberg, förbundsdirektör Tåg företagen.

Över en miljard kronor

Regeringen och samarbetspartierna är överens om att avsätta 1,37 miljarder kronor till en reduktion av de banavgifter som tåg företagen betalar för nyttjandet av järnvägen. Beslutet kommer även att ha retroaktiv verkan och kommer således

innebära att återbetalning av redan betalda avgifter för 2020 och 2021.

Vi har efterfrågat ett tillfälligt avskaffande av banavgifterna, så detta är absolut ett steg i rätt riktning. För de tågoperatörer som bedriver långväga kommersiell trafik innebär beskedet att de äntligen får ett riktat stöd, menar Pierre Sandberg.

Orättvis fördelning av tidigare stöd

De riktade tillskott som staten tidigare lämnat till regionala kollektivtrafikmyndigheter har hittills inte kommit utförande operatör till del, trots att operatörerna

drabbats hårt av minskat resande. Långväga kommersiell kollektivtrafik har inte alls omfattats av stöden. Enligt de tidigare januaripartierna är förhoppningen att den nu aviserade satsningen ska stärka ekonomin i persontrafiken där restriktionerna har lett till en minskning av resenärer, men också göra järnvägen mer attraktiv för godstransportörer. Möjligheten att reducera banavgifter har varit en skarp rekommendation från EU och snabbbehandlad EU-lagstiftning ger medlemsstaterna möjligheten att reducera eller helt slopa banavgifter under en begränsad tid, även med retroaktiv verkan.

Beskedet innebär att förutsättningarna för en snabb återstart för järnvägen som transportmedel förbättras. Detta kommer få stor betydelse för hela samhället nu när allt mer eller mindre återgått till det normala, säger Pierre Sandberg



Pierre Sandberg

Så kommer vi färdas i framtiden

Varannan svensk tror att vi kommer att åka runt i självkörande bilar om 30 år. Däremot tror de flesta att flygande bilar, Hyperloop och passagerardrönare fortsatt bara kommer vara drömmar och fantasier trots att tekniken redan finns.

Det visar en Sifo undersökning som Kvdbil låtit tagit fram. Fullt självkörande bilar som inte kräver mänsklig interaktion, så kallade nivå 5- bilar finns än så länge bara på ritbordet. Men år 2050 tror 46 procent att den typen av fordon kommer vara ett vanligt inslag i vardagen.

Passagerardrönare

De från början små farkosterna har blivit större, idag finns drönare som kan transportera både paket och människor, så kallad passagerardrönare. Hyundai har tillsammans med Uber byggt en drönare som kan ta fem passagerare, den kan flygas på 300-600 meters höjd och kan flyga cirka 96 kilometer innan den behöver laddas igen.

Maglevtåg

Ett tåg som svävar på och drivs av magnetfält finns idag i Tyskland och i flera asiatiska länder. Världens snabbaste Maglevtåg finns i Shanghai och toppar 431 kilometer i timmen. Men Kina påstår att deras prototyp kan komma upp i hisnande hastigheter som 800 kilometer i timmen.

Hyperloop och flygande bilar

Flygande bilar låter minst sagt lång borta! Men faktum är att en prototyp av en flygande bil gjorde en 35 minuter lång testflygning tidigare i år mellan de två slovakiska länderna Nitra och Bratislava. Efter flygturen fälles vingarna in och sista biten i till huvudstaden avverkades på väg. Hyperloop, det kan liknas som människor i rörpost! Teslas vd Elon Musk var först ut att testa tekniken. Men företaget Virgin Hyperloop, med Sir Richard Branson vid rodret var först ut med att transportera människor i loopen. Farten då? Jo, 1080 kilometer i timmen. Idag finns en testbana för Hyperloop i USA.



Utges av Trafikmagasinet
Terrassvägen 9, 593 38 Västervik
redaktionen@trafikmagasinet.nu
www.trafikmagasinet.com

Annonser dennis@trafikmagasinet.nu

Omslag S WFC gloss 150gr.
Inlaga MWC standard gloss 90gr.

Prenumerationsavgift
4 nr 300 kr inkl. moms
Bankgiro 450-2704

Tidningen ansvarar ej för insänt, ej beställt material. Eftertryck av text och bild är förbjudet, om inte särskild överrenskommelse träffats med redaktionen.

Medlem i Svensk Media och Sveriges Tidskrifter. Vi tar gärna emot insändare. Utgivningsplan samt annonspriser finns på www.trafikmagasinet.com

Redaktion
DENNIS JOHANSSON - Ansvarig utgivare
Mobil 070-747 14 97
dennis@trafikmagasinet.nu

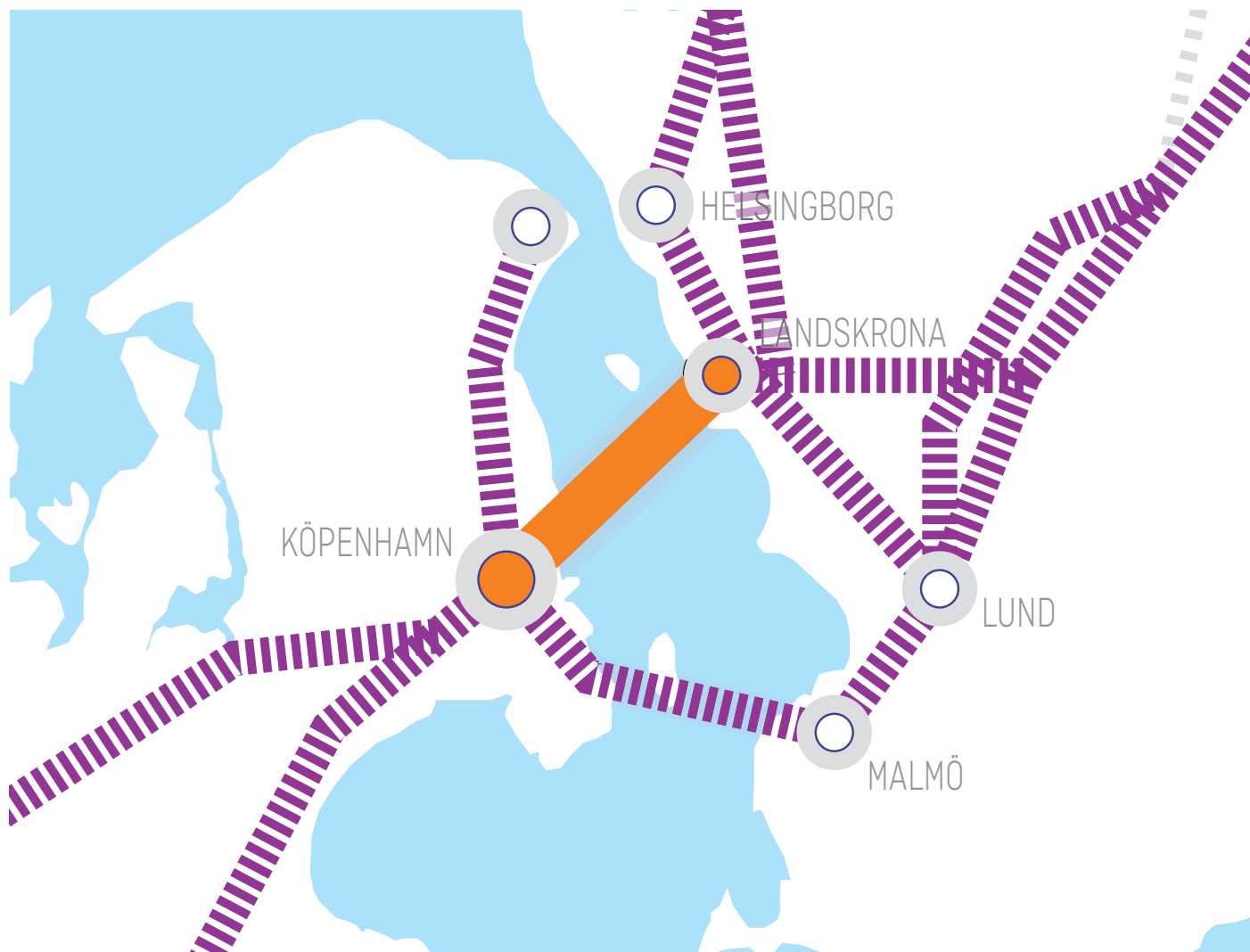
STEPHAN FASTH
Mobil 072-218 67 15
stephan.fasth@gmail.com

ANDERS EKSTEDT
Mobil 0704-93 18 08
anders@ekstedts.com

ELLCIA NEUMEISTER
Mobil 0760-18 84 84
ellneu@icloud.com

Omslagsbild Volvo

Årgång 38



Europaspåret

Landskrona – Köpenhamn

Mer kapacitet till fjärr- och godståg

En fast förbindelse Landskrona-Köpenhamn är enda förslaget på en ny Öresundsförbindelse med kapacitet till gods- och fjärrtåg. Förbindelsen minskar restiderna, skapar redundans för fjärr- och godståg och bidrar till klimatomställningen genom att långväga transporter flyttas från väg till järnväg.

Läs mer på www.europasparet.se



LANDSKRONA STAD

The future is sharing.

**ELECTRIC VEHICLE
CHARGER**

Ett säkert val för framtiden.

När du väljer laddstationen GARO LS4 bidrar du samtidigt till att göra livet lite enklare för alla elbilsförare. Den laddar nämligen alla typer av el- och hybridbilar på ett effektivt sätt, och den kopplas enkelt upp till operatörernas molntjänster och betalningssystem. Denna laddstation är en riktig tuffing som är utvecklad för att klara utmaningarna på en laddstation som ska delas av många. Var med och bygg framtiden med oss.

garo.se

GARO®